

## Έγκατάσταση ICAMSoft Law3 Application Server

Ότι αναφέρεται εδώ δεν μπορεί να εκτελεσθεί δικτυακά, δηλ. από άλλον υπολογιστή αλλά μόνο στον υπολογιστή server

Η εγκατάσταση του ICAMSoft **Law Application Server** (στο έξι LAS) γίνεται στον υπολογιστή που έχουμε αποφασίσει ότι θα εκτελεί χρέη Server, δηλ. εκεί όπου θα φυλάσσονται τα δεδομένα μας και τα κοινόχρηστα αρχεία που θα συσχετίζονται με την εφαρμογή. Στον υπολογιστή αυτό πρέπει να έχει ήδη εγκατασταθεί προηγουμένως ο Firebird SQL Server.

Η εγκατάσταση & λειτουργία του LAS είναι προϋπόθεση για την λειτουργία όλων των δικηγορικών εφαρμογών. Ο LAS μπορεί να λειτουργήσει είτε σαν **άπλη εφαρμογή** (που την τρέχετε έσείς με διπλό κλικ στο εικονίδιο της) είτε σαν **System Service** που ξεκινά αυτόματα με την εκκίνηση του υπολογιστή στον οποίο είναι εγκατεστημένη.

Η διαδικασία που ακολουθεί αφορά την εγκατάσταση /χρήση ως άπλη εφαρμογή.

Στο τέλος του παρόντος αρχείου υπάρχουν οδηγίες:

- πώς ο ήδη εγκατεστημένος ως εφαρμογή LAS μπορεί να τροποποιηθεί ώστε να τρέχει σαν System Service. (παραρτήματα 1 & 3)
- τι πρέπει να κάνετε αν θέλετε η εφαρμογή να εκτελείται δικτυακά (δεν είναι δηλαδή εγκατάσταση για έναν μόνο χρήστη σε έναν υπολογιστή) (παράρτημα 2)
- Πρόσθετες Ρυθμίσεις για να τρέξετε την εφαρμογή σαν DEMO (παράρτημα 4)

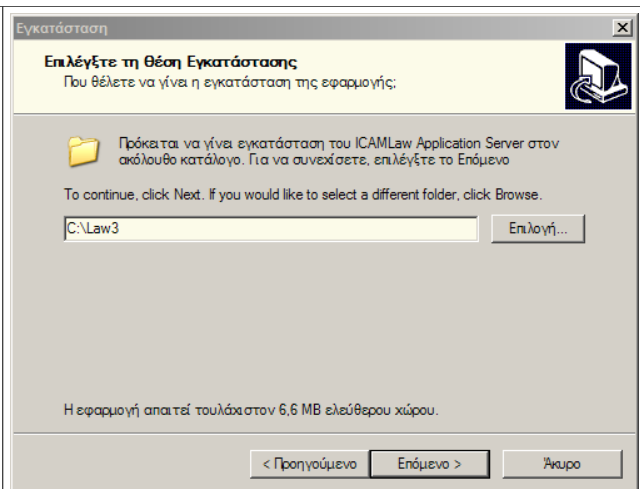
## Διαδικασία

### A

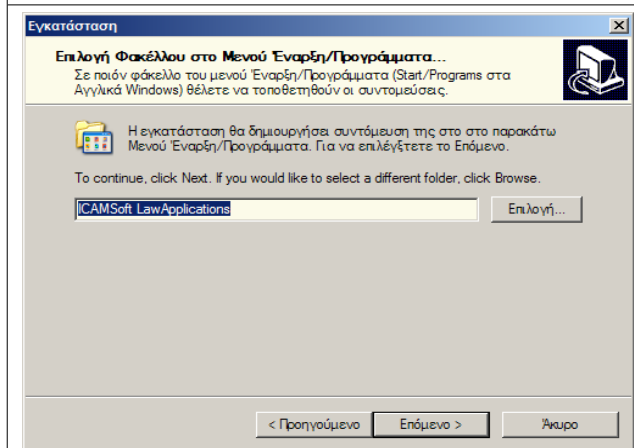
Έκτελούμε το πρόγραμμα Setup **ICAMLaw3AppIserver\_Setup.exe** (στών φάκελλο Law3\_BinFiles) ή έναλλακτικά κάνουμε την αντίστοιχη επιλογή από το CD Έγκαταστάσεως στην σελίδα **Άρχικη Έγκατάσταση**.



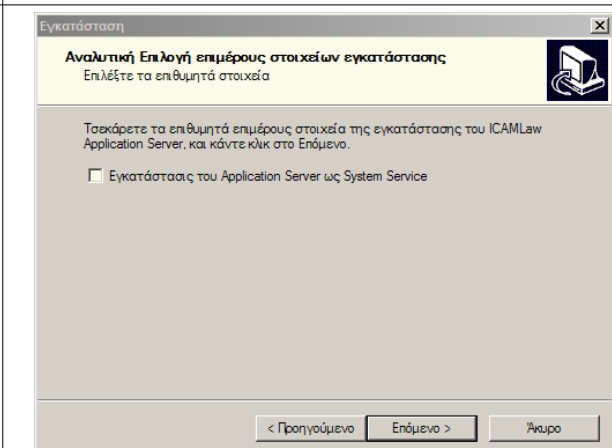
1. Επιλέξτε το Έπόμενο



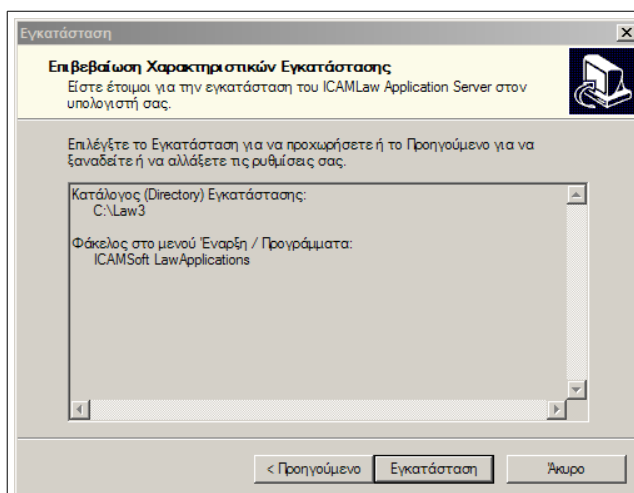
2. Πρέπει να όριστε την θέση όπου θα εγκατασταθεί ο Server ο LAS. Επιλέξτε το Έπόμενο



3. Επιλέξτε το Έπόμενο



4. Επιλέξτε το Έπόμενο



5. Επιλέξτε το Έπόμενο



6. Επιλέξτε το Τέλος

Με το τέλος της Έγκαταστάσεως έχουν δημιουργηθεί 2 φάκελοι στον Η/Υ.  
 Αν δεν έχετε αλλάξει την προτεινόμενη θέση υπάρχει  
 ο φάκελος **C:\LAW3** με το πρόγραμμα & τα βοηθητικά του αρχεία και  
 ο φάκελος **C:\LAW3\_SQLDATA** όπου βρίσκεται ή (κνή ακόμη) βάση της εφαρμογής Law3\_Data.fdb.

Επίσης, στο κάτω **άριστερο** μέρος της Όθονης, στην επιφάνεια εργασίας και στο μενού Έναρξη των Windows εμφανίζεται το εικονίδιο του LAS.



## B.

Τρέχουμε την Έφαρμολή με διπλό κλικ στο Εικονίδιο στην Επιφάνεια Έργασίας ή επιλέγοντας την έφαρμολή στο μενού Έναρξη.

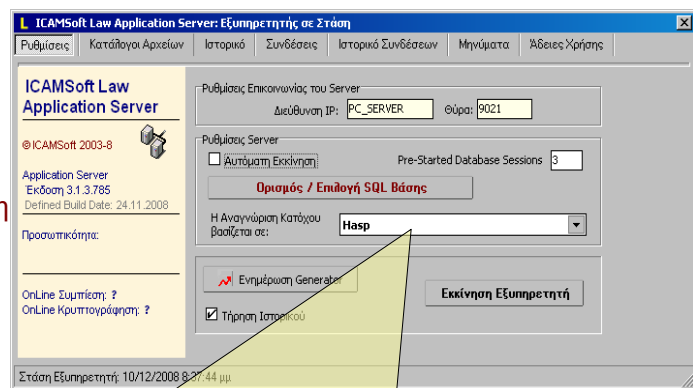
Θα έμφανισθεί το ίδιο εικονίδιο στο κάτω δεξιά μέρος της οθόνης πλάι στην ώρα του συστήματος, ένδειξη ότι ο LAS έκτελείται. Κάντε δεξί κλικ πάνω στο εικονίδιο αυτό & επιλέξτε το **Ιδιότητες** (ή εναλλακτικά κάντε διπλό κλικ).

Θα έμφανισθεί ή βασική οθόνη του LAS:  
 Επιλέξτε το **Έκκίνηση Έξυπηρετητή**.

(Μην πατήσετε το

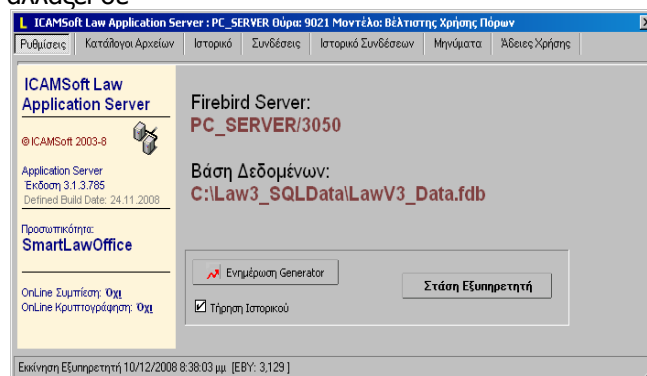
### Όρισμός / Έπιλογή Βάσης:

Θα κάνετε την διαδικασία περισσότερο σύνθετη χωρίς λόγο μιās και θα απαιτηθεί στην συνέχεια να κάνετε πρόσθετες ρυθμίσεις που περιγράφονται στο έγχειρίδιο του Application Server)

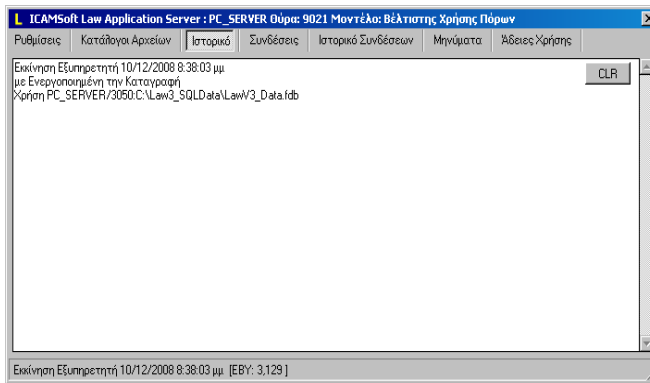


Άν - και μόνο αν - εγκαθιστάτε DEMO έκδοση αλλάξτε την Αναγνώριση Κατόχου σε Demo με # Έγγραφών.  
 Επίσης, πριν συνεχίσετε, δέστε και το παράρτημα 4 στο τέλος σχετικά με την έγκατάσταση Demo

Πρέπει ή βασική οθόνη να αλλάξει σε



Επιλέγουμε την Σελίδα Ιστορικό για να επιβεβαιώσουμε ότι δεν έχει εμφανισθεί κάποιο σφάλμα. Πρέπει να φαίνεται κάπως έτσι:



Εφόσον όντως η Σελίδα Ιστορικού δεν εμφανίζει κάποιο σφάλμα, γυρίζουμε στην Σελίδα Ρυθμίσεις και πατάμε το Button Στάση Εξυπηρετητή. Το παράθυρο εμφανίζεται όπως στην αρχή. Κάνουμε τις εξής αλλαγές:

α) Τσεκάρουμε το Αυτόματη Έκκίνηση ώστε να μην χρειάζεται να πατάμε κάθε φορά που τρέχει ο LAS το «**Εκκίνηση Εξυπηρετητή**»

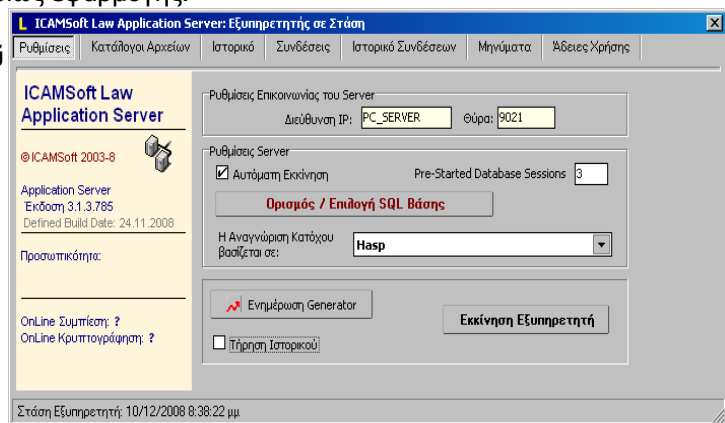
β) Ξετσεκάρουμε το **Τήρηση Ιστορικού** μιάς και άφενός επιβαρύνει εστω λίγο την ταχύτητα ενώ αφετέρου υπό κανονικές συνθήκες δεν μας χρειάζονται οι ύπηρεσίες του

Τέλος, πατάμε το X στο πάνω δεξιά μέρος του παραθύρου ώστε να το κλείσουμε (ο LAS συνεχίζει να τρέχει, και αυτό φαίνεται από την ύπαρξη του εικονιδίου του κάτω δεξιά στηξήν οθόνη).

Εδώ ολοκληρώσαμε την διαδικασία εγκατάστασης του Law Application Server (ως εφαρμογή) και μπορούμε να συνεχίσουμε με την εγκατάσταση της κυρίως εφαρμογής.

Αν θέλετε να αλλάξετε την εγκατάσταση του LAS ώστε να τρέχει σαν System Service διαβάστε το σχετικό Παράρτημα 1. **Δεν προτείνεται πάντως ή παραπάνω επιλογή για εγκαταστάσεις ενός χρήστη.**

Αν πρόκειται η εφαρμογή να λειτουργήσει δικτυακά **πρέπει να κάνετε κοινόχρηστο** τόν φάκελο **C:\Law3** (ή αν έχετε αλλάξει την προτεινόμενη θέση εγκατάστασης, τόν αντίστοιχο φάκελο). **Όδηγίες υπάρχουν στο Παράρτημα 2**



## Παράρτημα 1:

### Άλλαγή τής Έγκατάστασης του LAS σε System Service

Μέχρι τώρα ο Law Application Server (**LAS**) τρέχει σαν εφαρμογή. Αυτό σημαίνει ότι κάθε φορά που ξεκινά ο υπολογιστής όπου εκτελείται ο εξυπηρετητής πρέπει να τον τρέχετε ώστε να μπορούν στη συνέχεια να τρέξουν τα τερματικά.

Εφόσον ο εξυπηρετητής τρέχει σε Windows2000, XP pro ή 2003, Windows2000 Server ή Windows2003/8 Server μπορεί να εγκατασταθεί έτσι ώστε να τρέχει σαν NT Service αυτόματα χωρίς καμία παρέμβαση από τη πλευρά του χρήστη. Ακόμη και σε περίπτωση σφάλματος, αυτόματα θα ξεκινάει εκ νέου.

### Έγκατάσταση

Τρέξτε με διπλό κλικ την Συντόμευση

#### Install Service ICAMLawApplSrv3

που βρίσκεται στον υποφάκελο C:\Law3\AsSystemService



**φροντίζοντας ώστε να ΜΗΝ ΤΡΕΧΕΙ ΗΔΗ ο LAS ούτε ως πρόγραμμα.**

Αν όλα πάνε καλά ένα μήνυμα θα σας ενημερώσει ότι η εγκατάσταση του νέου Service ολοκληρώθηκε με επιτυχία.

### Έκκίνηση

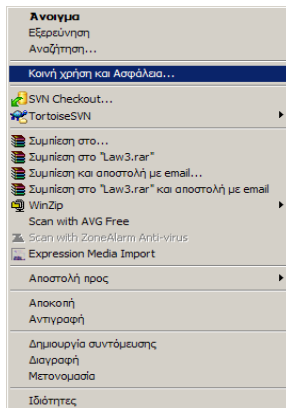
- είτε κάντε επανεκκίνηση του υπολογιστή
- Τρέξτε με διπλό κλικ το Start Service ICAMLawApplSrv3.bat που βρίσκεται στον υποφάκελο C:\Law3\AsSystemService φροντίζοντας ώστε να ΜΗΝ ΤΡΕΧΕΙ ΗΔΗ ο **LAS** ούτε ως πρόγραμμα. Θα εμφανισθεί κάτω δεξιά (πλάι στην ώρα) το εικονίδιο του LAS.



## Παράρτημα 2:

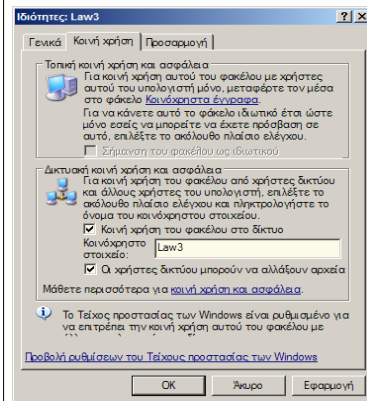
**Έφόσον πρόκειται ή εφαρμογή να χρησιμοποιηθεί δικτυακά κάντε τόν φάκελο C:\LAW3 (και μόνο αυτόν) κοινόχρηστο με πλήρη δικαιώματα για όλους τους χρήστες της.**

Βήμα 1:



Επιλέγτε τόν φάκελο Law3 και κάντε δεξί κλικ πάνω του με τόν ποντίκι. Θα εμφανισθεί τόν παρακάτω μενού. Επιλέγτε τόν Κοινή Χρήση & Ασφάλεια

Βήμα 2:



Τσεκάρετε τις επιλογές σύμφωνα με τήν παραπάνω όθονη & επιλέγτε τόν OK

Βήμα 3:



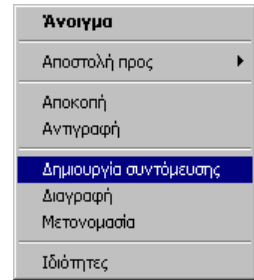
Ο φάκελος πλέον εμφανίζεται με μία εικόνα χεριού στόμ κάτω μέρος του, ένδειξη ότι είναι κοινόχρηστος, δηλ. διαθέσιμος σε όλους τους υπολογιστές τού δικτύου.

### Παράρτημα 3:

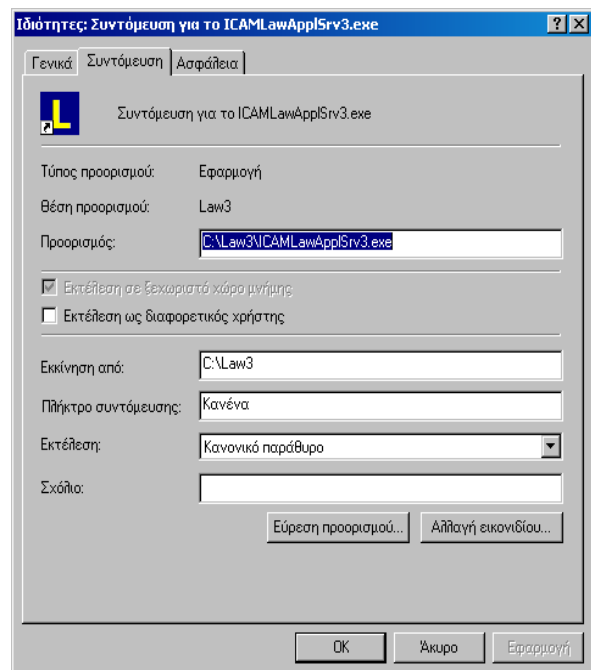
#### Έγκατάσταση του LAS ως System Service

άν έχετε σβήσει τις έτοιμες συντομεύσεις που δημιουργούνται κατά την έγκατάσταση

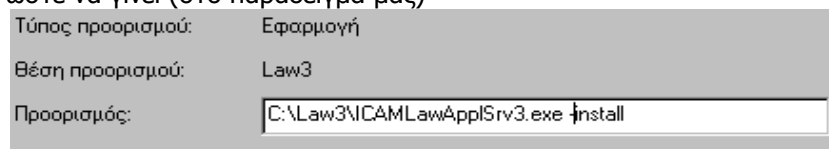
1. Φτιάξτε μία συντόμευση στο **ICAMLawAppISrv3.exe** (Επιλέξτε το εικονίδιο τής Έφαρμογής στον φάκελο **C:\Law3**, με δεξί κλικ εμφανίστε το μενού που βλέπετε δεξιά και επιλέξτε το Δημιουργία Συντόμευσης.



2. Βρείτε το εικονίδιο τής συντόμευσης (έχει δημιουργηθεί στον ίδιο φάκελο, επιλέξτε το εικονίδιο και κάντε δεξί κλικ. Εμφανίζεται ένα μενού ίδιο με αυτό τής παραγράφου 1. Επιλέξτε τώρα το **Ιδιότητες**.
3. Εμφανίζεται το παρακάτω παράθυρο



4. Στο προορισμός προσθέστε στο τέλος το **-install** έτσι ώστε να γίνει (στο παράδειγμα μας)



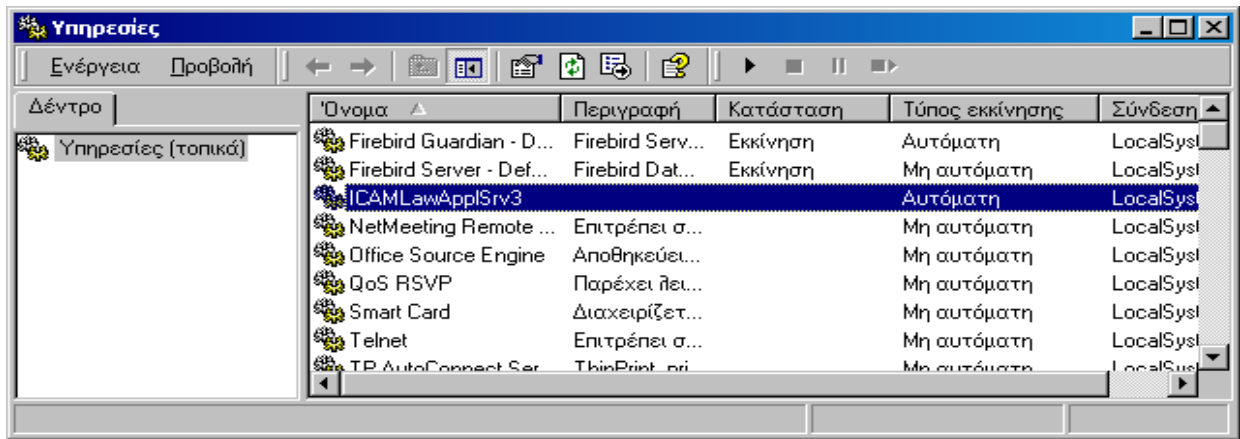
Επιλέξτε το OK.

**Τέλος, κάντε διπλό κλικ στη συντόμευση φροντίζοντας ώστε να ΜΗΝ ΤΡΕΧΕΙ ΗΔΗ ο LAS ούτε ως πρόγραμμα.**

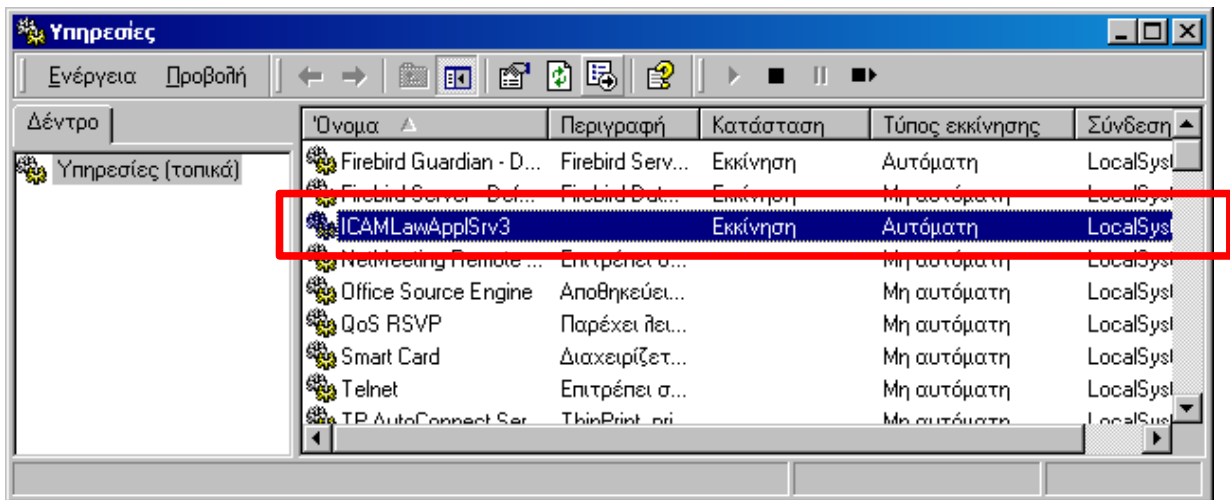
Αν όλα πάνε καλά ένα μήνυμα θα σας ενημερώσει ότι εγκατάσταση του νέου Service ολοκληρώθηκε με επιτυχία.

Για να **ξεκινήσετε** το Service

- είτε κάντε επανεκκίνηση του υπολογιστή
- είτε πηγαίνετε στο **Πίνακας Ελέγχου / Εργαλεία Διαχείρισης / Υπηρεσίες**  
Πρέπει να εμφανισθεί το παρακάτω παράθυρο Υπηρεσιών



θα διακρίνετε το **ICAMLawAppISrv3**. Επιλέξτε το και μετά κάντε κλικ στο εικονίδιο με το σχήμα τριγώνου έτσι ώστε ξεκινήσει και η παραπάνω όθνη να αλλάξει στην παρακάτω εικόνα.





## Παράρτημα 4: Έγκατάσταση Demo Έκδοσης

- Έφόσον πρόκειται να εγκαταστήσετε Demo, πρέπει στην Σελίδα **Ρυθμίσεις** του **ICAMLaw3AppIserver**, στην επιλογή **Η Αναγνώριση κατόχου βασίζεται σε:** να επιλέξετε το **Demo με # Έγγραφών**. (Αυτό σημαίνει ότι το πρόγραμμα θα επιτρέψει την καταχώρηση περιορισμένου αριθμού εγγραφών).
- Στην περίπτωση λειτουργίας σαν Demo, έχετε δυνατότητα να λειτουργήσετε τον Application Server έτσι ώστε να υποστηρίζει είτε το SLO είτε τον ΑΙΑΚΟ. Για να το επιλέξετε, πηγαίνετε στην σελίδα **Άδειες Χρήσης** (ενώ ο Appl.Server είναι σε Στάση. Αν δεν είναι, πηγαίνετε στην Σελίδα Ρυθμίσεις και πατήστε το **Στάση Έξυπρητητή**).

Πρέπει να δείτε την παρακάτω Όθونه:

Εφαρμογή	Σειρ.Αριθμός	# Αδειών Χρήσης	Releases μέχρι
Law - Utilities	Demo-by-Recs	3	30/12/2009
Law - Εισαγωγή Δεδομένων	Demo-by-Recs	3	30/12/2009
SmartLawOffice	Demo-by-Recs	3	30/12/2009
<b>Aiakos</b>	Demo-by-Recs	3	30/12/2009
Law Module	Demo-by-Recs	3	30/12/2009

Επιλεγμένη Προσωπικότητα: **Aiakos**

Καταχώρηση

Για να δοκιμάσετε π.χ. τον ΑΙΑΚΟ, στο επιλεγμένη προσωπικότητα επιλέξτε το ΑΙΑΚΟΣ και πατήστε το Καταχώρηση.

Μετά πηγαίνετε στην Σελίδα Ρυθμίσεις και πατήστε το **Έκκλιση Έξυπρητητή**.

Πρέπει να εμφανισθεί η παρακάτω όθونه:

ICAMSoft Law Application Server  
© ICAMSoft 2003-9

Application Server  
Έκδοση 3.1.7.870  
Defined Build Date: 08.06.2009  
Db Schema: 03.05  
Db Data: 2009.04.07

Προσωπικότητα:  
**Aiakos Suite**

**Demo By Recs**

Online Συμπύληση:  **Ναί**  
Online Κρυπτογράφηση:  **Ναί**

Firebird Server:  
**localhost/3050**

Βάση Δεδομένων:  
**X:\A\_Law3\Customer\_Dbs\LAW\_V3\_MANUAL\_DATA.FDB**

Ενημέρωση Generator

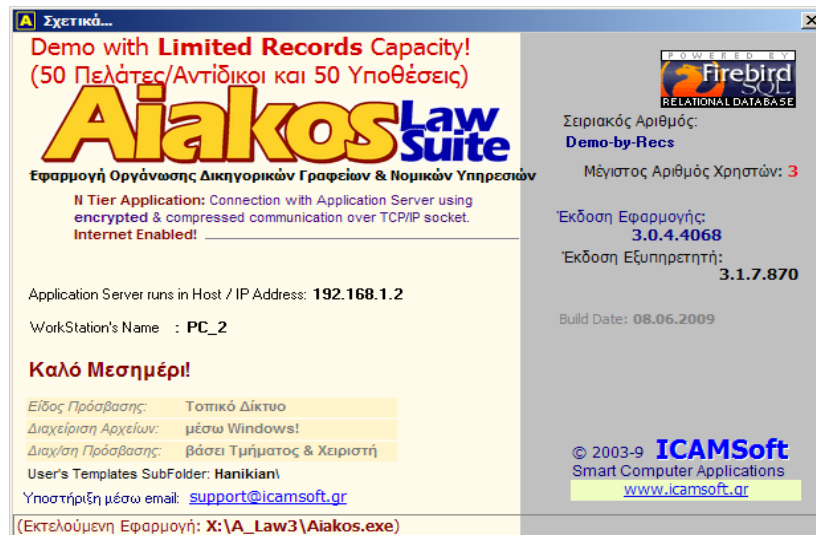
Τήρηση Ιστορικού

**Στάση Έξυπρητητή**

Εκκίνηση Έξυπρητητή 9/6/2009 3:28:08 μμ [EBY: 3,129]

Demo By Recs

Τρέχοντας την εφαρμογή (με βάση την επιλογή μας νωρίτερα, το Αiakos) στο Σχετικά (Μενού **Λοιπά**, Επιλογή **Σχετικά**) θα δούμε και εκεί την ένδειξη ότι η εφαρμογή τρέχει σε Demo Mode:



Τέλος Κειμένου