

## **Αυτόματη Δημιουργία Οικονομικών Κινήσεων Άμοιβών**

### Είσαγωγή

Όπως γνωρίζουν όλοι οι χρήστες τών δικηγορικών εφαρμογών μας, τα είδη τών ενεργειών που μπορούν να καταγραφούν σε μία υπόθεση είναι 1. **Ενέργειες Έξελιξης**, 2. **Οικονομικές**, 3. **Λοιπές Ενέργειες** & 4. **Συσχετισμοί με Έγγραφα**. Από αυτά δε, ποσά δέχονται μόνο οι **Οικονομικές Ενέργειες**.

Κατά την καθημερινή χρήση τής εφαρμογής, καταγράφονται όλες οι ενέργειες που πραγματοποιούνται στο παράθυρο ενεργειών τής υπόθεσης τήν οποία άφορούν. Το «πρόβλημα» που ανακύπτει άφορᾶ τήν οικονομική άποτίμησή τους, δηλ. τὸ πῶς με κάποιο τρόπο θὰ γίνουν έφόσον χρειάζεται και οι αντίστοιχες οικονομικές κινήσεις (συνήθως στις Άμοιβές) ὥστε να μπορέσει τὸ Δικηγ.Γραφεῖο να εκδόσει ένα αναλυτικό extrait τών χρεώσεων πρὸς τὸν πελάτη.

Ἄς φαντασθοῦμε ένα μεγάλο γραφεῖο:

Κάθε μέρα καταχωροῦνται δεκάδες κινήσεις στις διάφορες υποθέσεις. Ἄλλες από αυτές - σύμφωνα πάντα και με τήν πολιτική τοῦ γραφείου – θὰ τιμολογηθοῦν χωριστὰ ἐνῶ ἄλλες ἀπλὰ ἀποτελοῦν μέρος τοῦ ἱστορικοῦ τής υπόθεσης.

Ἐταν χρειασθεῖ να προετοιμασθεῖ τὰ extrait τών πελατῶν, πρέπει κάποιος χρήστης να ἐλέγξει τις ενέργειες τών υποθέσεων του για τὸ χρονικὸ διάστημα που γίνεται ἡ τιμολόγηση και να δημιουργήσει για όλες τις ενέργειες που ἔχουν συγκεκριμένη οικονομική ἀποτίμηση, μία ἀντίστοιχη οικονομική κίνηση στὴν κάρτα Ἐνεργειῶν Ὑπόθεσης ἀντιγράφοντας και τήν αἰτιολογία (πιθανόν διορθώνοντας τὴν ὥστε να ταιριάζει με extrait) και συμπληρώνοντας τὸ ποσὸ με τὸ ὁποῖο χρεώνεται ὁ πελάτης. Εἶναι προφανές ὅτι τὸ παραπάνω σενάριο εἶναι χρονοβόρο.

Θὰ μπορούσε φυσικὰ ὁ χειριστὴς που καταχωρεῖ κάποια ἐνέργεια ἐφόσον αὐτὴ ἔχει οικονομική ἀποτίμηση, να καταχωρεῖ και τήν ἀντίστοιχη χρέωση. Αὐτὸ ὅμως τὸ σενάριο ἐνῶ εἶναι ἐφικτὸ, ἔχει τὸ πρόβλημα ὅτι στὰ περισσότερα γραφεῖα δὲν ἔχουν ὅλοι οι χειριστὲς πρόσβαση στις Οικονομικές **Κινήσεις Ἄμοιβών** για εὐνόητους λόγους.

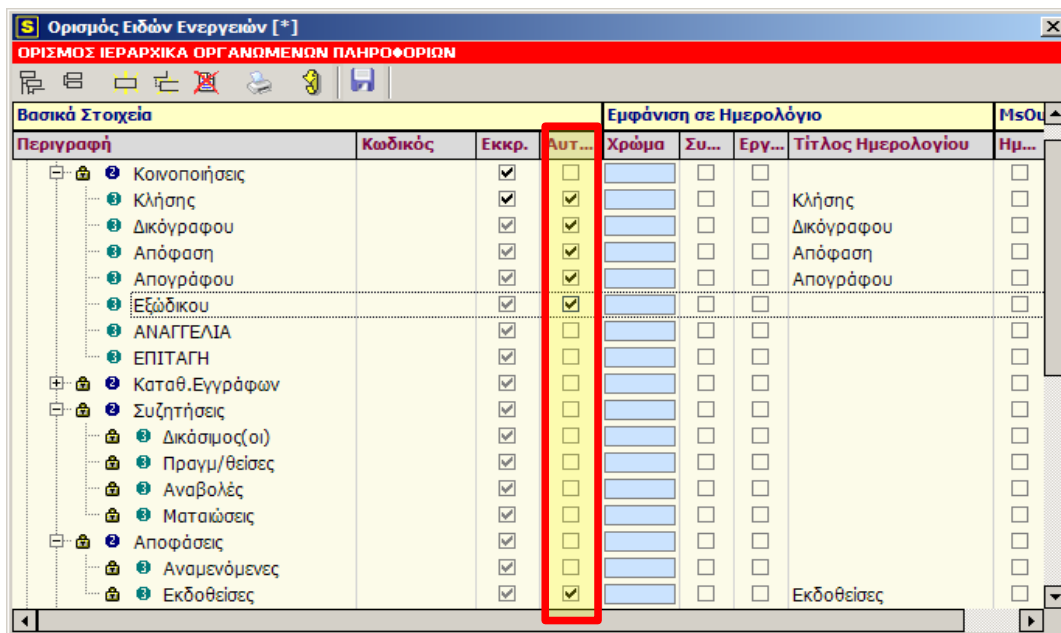
Ἐτσι τὸ πρόβλημα θὰ παρέμενε ἂν δὲν δημιουργοῦνταν ἡ λειτουργία **Αυτόματη Δημιουργία Οικονομικών Κινήσεων** στὸ μενού **Διαχείριση**.

**Παρατήρηση:** Ἐν τὸ γραφεῖο σας χειρίζεται υποθέσεις που κατά κύριο λόγο πληρώνονται βάση ἀρχικῆς συμφωνίας (κατ' ἀποκοπή) ἢ βάση ποσοστοῦ και ὄχι βάσει τών ἐργασιῶν που ἔγιναν πιθανόν τὸ θέμα να μὴν σᾶς ἀφορᾶ ιδιαίτερα.

## Αυτόματη Δημιουργία Οικονομικών Κινήσεων Άμοιβών Παρουσίαση

### Α. Προσδιορισμός για τὸ ποιά εἶδη ἐνεργειῶν ἔχουν οἰκονομική ἀποτίμηση

Στὸ μενού **Βοηθητικά**, στὴν Ἐπιλογή **Εἶδη Ἐνεργειῶν**



τσεκάρουμε τὰ εἶδη ἐνεργειῶν γιὰ τὰ ὁποῖα θέλουμε νὰ δημιουργοῦμε χρεώσεις στὸ extrait τοῦ πελάτη. Αυτό το κάνουμε στὴν Στήλη **Αὐτόματη παραγωγή Οἰκονομικῆς Κίνησης** (4η ἀπὸ ἀριστερὰ - φαίνεται στὴν παραπάνω εἰκόνα μὲ κίτρινη σκίαση).

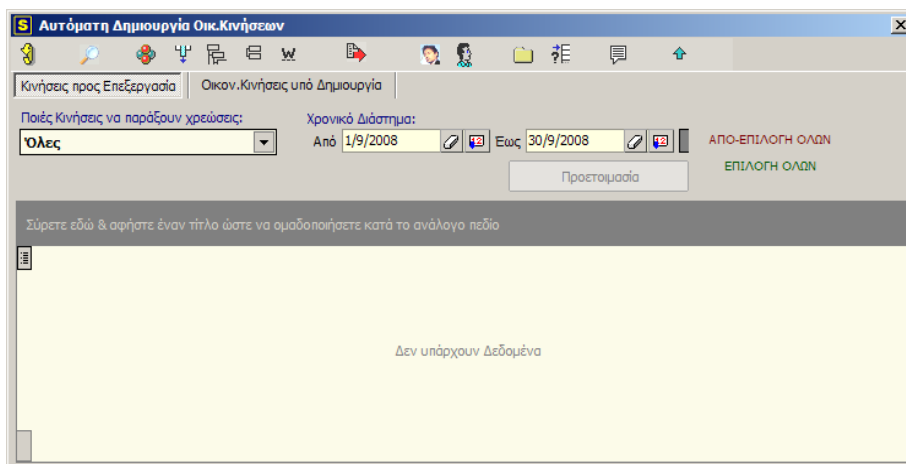
Παρατηρήσεις:

- Δὲν ἔχει νόημα νὰ τσεκάρετε κόμβους «πατέρες» ὅπως π.χ. Κοινοποιήσεις στὴν παραπάνω εἰκόνα. Τσεκάρετε ΜΟΝΟ κόμβους πού ἀντιστοιχοῦν στὶς ἐνέργειες πού βάζετε στὶς ὑποθέσεις π.χ. δὲν προσθέτετε στὶς Ἐνέργειες Ἐνέργεια ἐνέργεια εἶδους: **Κοινοποιήσεις** ἀλλὰ εἶδους: (Κοινοποιήσεις)\**Κλήσης** .
- Ἐπίσης, δὲν ἔχει νόημα νὰ τσεκάρετε ....οἰκονομικὲς ἐνέργειες γιὰ νὰ παράξετε οἰκονομικὲς ἐνέργειες. Ἐπιλέγετε εἶδη ἐνεργειῶν μόνο μεταξὺ τῶν Κινήσεων Ἐξέλιξης, Λοιπῶν & Συσχετισμῶν μὲ Ἔγγραφα
- **ΠΡΟΣΟΧΗ:** Γιὰ νὰ ἀντιληφθεῖ ἡ ἐφαρμογὴ ὅτι ἔχετε τσεκάρει κάποιο εἶδος ἐνέργειας πρέπει νὰ ἀλλάξετε τρέχουσα σειρὰ: Μόνο τότε ξέρει ὅτι ἔχετε τελειώσει μὲ τὴν προηγούμενη γραμμὴ. Χρησιμοποιεῖστε γιὰ τὸν λόγο αὐτὸ εἴτε τὰ βελάκια πάνω & κάτω τοῦ πληκτρολογίου ἢ κάντε κλικ σὲ ἄλλη γραμμὴ μὲ τὸ ποντίκι.

Ἀφοῦ τελειώσετε μὲ τὸν ὀρισμὸ τῶν εἰδῶν πού θὰ παράγουν οἰκονομικὲς κινήσεις πατήστε τὸ εἰκονίδιο τῆς δισκέτας γιὰ νὰ καταγραφοῦν οἱ ἐπιλογές σας καὶ κλείστε τὸ παράθυρο.

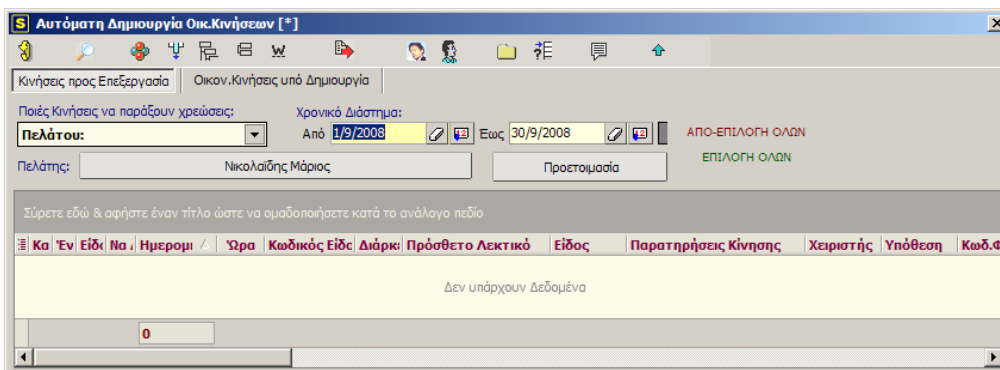
## **B. Δημιουργία τών Οικονομικών Κινήσεων**

1. Έπιλέγεται το **Αυτόματη Δημιουργία Οικονομικών Κινήσεων** στο μενού **Διαχείριση**. Έμφανίζεται το όμώνυμο παράθυρο:

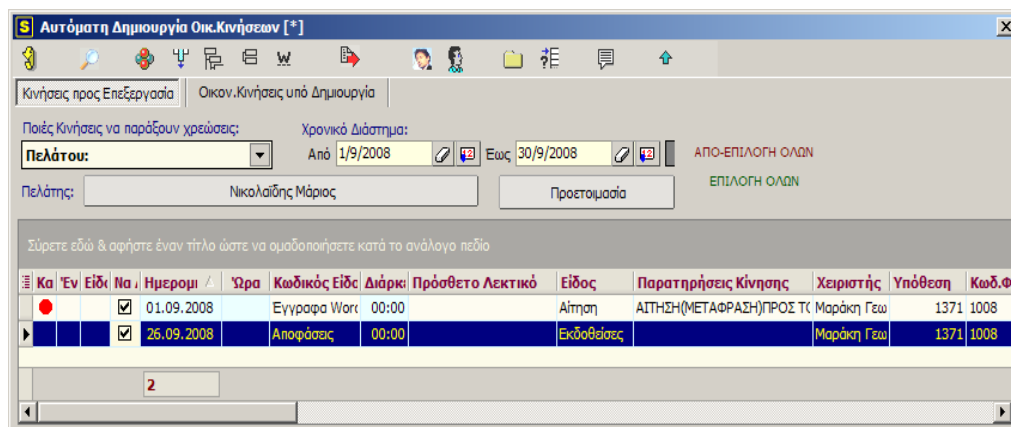


2. Όριζετε το χρονικό διάστημα για το οποίο θέλετε να παράξετε τις οικονομικές κινήσεις βάσει τών κινήσεων τών υποθέσεων (στο παράδειγμα μας 1/9 -30/9/2008).
3. Άν θέλετε μπορείτε να έπιλέξετε την παραγωγή οικον.κινήσεων (χρεώσεων) μόνο για ύποθέσεις που άφορούν συγκεκριμένο πελάτη ή και αντίδικο και όχι για όλες τις ύποθέσεις όπως φαίνεται παραπάνω: άν κάνετε κλικ στο **Όλες** μπορεί να αλλάξει σε **Πελάτου** ή **Αντιδίκου** με την δυνατότητα να έπιλέξετε στην συνέχεια Πελάτη ή Άντιδικο. Όντως στο παράδειγμα μας έστω ότι έπιλέγουμε να τιμολογήσουμε τις κινήσεις μόνο του πελάτη Νικολαΐδη Μάριου, όποτε ή παραπάνω φόρμα αλλάζει ως έξής:

4. Κάνουμε κλικ στον φακό για να βρεθούν οι ένεργεις προς τιμολόγηση (του συγκ/νου πελάτου για το συγκ/νο χρον.διάστημα)



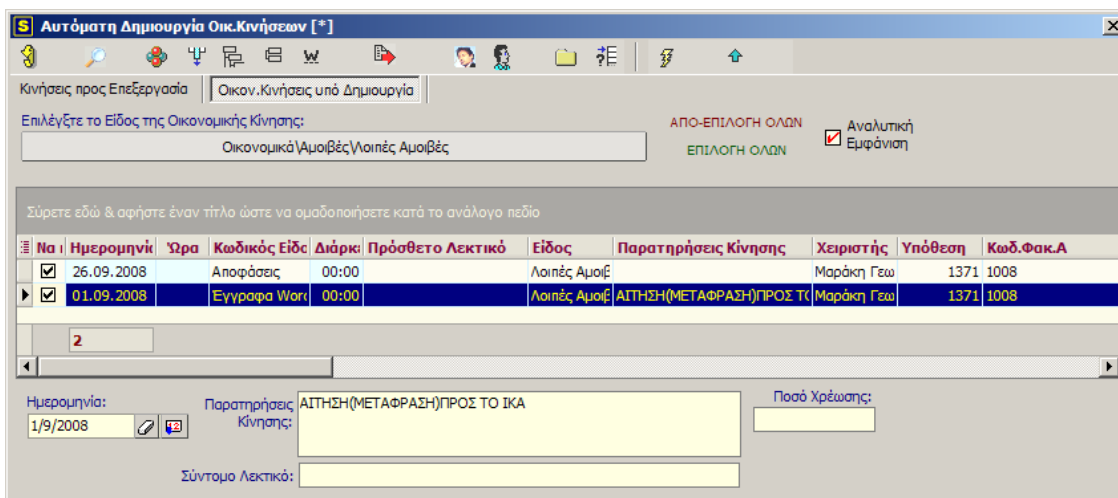
5. Έμφανίζονται οι έγγραφές που βρέθηκαν:
6. Κατ' άρχήν όλες οι κινήσεις είναι



τσεκαρισμένες στη στήλη «**Να δημιουργηθεί** Οικ.Κίνηση» (4η στήλη στην εικόνα). Αν δεν θέλουμε να τιμολογήσουμε κάποια απλώς την ξετσεκάρουμε.

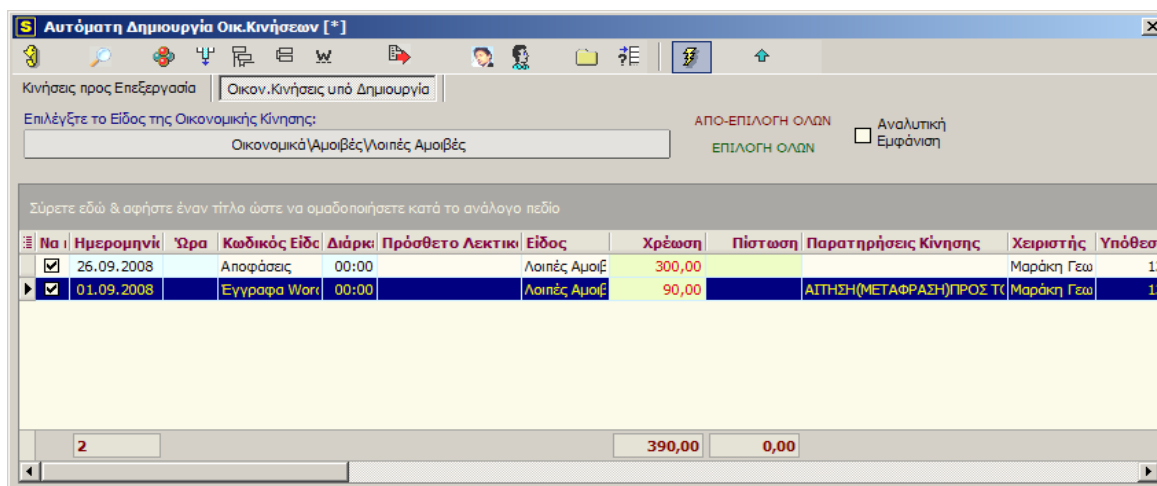
Σημ: υπάρχει δυνατότητα **Έπιλογής** & **Απο-Έπιλογής** όλων με τα σχετικά button στα δεξιά των ημερομηνιών που ορίζουν το χρονικό διάστημα

7. Αφού καταλήξουμε στο ποιές κινήσεις θα τιμολογήσουμε (φροντίζοντας να είναι τσεκαρισμένες) πατάμε το **Προετοιμασία**
8. Με την έπιλογή αυτή προετοιμάζονται οι οικον. κινήσεις που αναλογούν στις κινήσεις που έχουμε έπιλέξει και έμφανίζονται στην 2 σελίδα **Οικονομικές Κινήσεις υπό Δημιουργία**. Όπως είναι εύκολο να παρατηρήσουμε έχουν άντιγραφεί όλα τα στοιχεία της άρχικης κίνησης σε μία νέα



οικονομική στην οποία το μόνο που μένει είναι να συμπληρώσουμε το ποσό χρέωσης του πελάτου. Φυσικά, μπορούμε να διορθώσουμε και π.χ. το κείμενο των παρατηρήσεων ώστε να άρμόζει σε έντυπο που θα δείξουμε στον πελάτη αν κρίνουμε ότι χρειάζεται, όπως και την ημερομηνία.

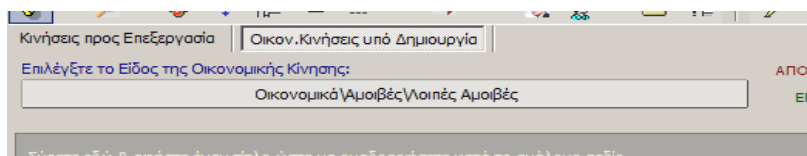
9. Στην εικόνα της παραγράφου 8, τα πεδία Ημερομηνία Ένεργειας, παρατηρήσεις Κίνησης, Σύντομο Λεκτικό & Ποσό Χρέωσης των υπό Δημιουργία Οικον.Κινήσεων έπαναλαμβάνονται έν είδη καρτέλας. Μπορείτε αν θέλετε να τα κρύψετε ξετσεκάροντας το Αναλυτική Έμφάνιση και απλώς αλλάζοντας τις θέσεις των στηλών να τα έπεξεργασθείτε μέσα στο grid όπως φαίνεται στην παρακάτω εικόνα:



10. Καί στην σελίδα αυτή, έχετε τήν δυνατότητα νά ξετσεκάρετε όσες οικονομικές κινήσεις δέν θέλετε νά δημιουργηθοῦν & καταγραφοῦν στίς ὑποθέσεις του.  
Ἐπίσης έχετε τήν δυνατότητα νά ἀνοίξετε ἄμεσα (κάνοντας κλικ στά γνωστά εἰκονίδια στό πάνω μέρος τοῦ παραθύρου) τήν κάρτα Ὑπόθεσης & Ἐνεργειῶν Ὑπόθεσης, τοῦ πελάτου & τοῦ ἀντιδίκου γιά κάθε ἐπιλεγμένη ἐνέργεια
11. Τέλος, ἐφ' ὅσον ὀλοκληρώσετε μέ τόν ἔλεγχο, τήν συμπλήρωση τῶν ποσῶν τῶν χρεώσεων και πιθανόν κάποιες τροποποιήσεις στό κείμενο τῶν παρατηρήσεων, ἐπιλέγετε τὸ εἰκονίδιο τοῦ κεραυνοῦ (F12) στό πάνω μέρος τοῦ παραθύρου ὥστε οἱ οικονομικές κινήσεις μέ τὰ στοιχεῖα πού βλέπατε, νά δημιουργηθοῦν καί νά περασοῦν στίς ὑποθέσεις & πελάτες.

### **Γενικές Παρατηρήσεις:**

- Τὸ τί εἶδους οικονομικές κινήσεις θά δημιουργηθοῦν τὸ ἐπιλέγετε μέ κλικ στό σχετικό button. Ἡ



default τιμή του εἶναι **Οικονομικά \ Άμοιβές \ Λοιπές Άμοιβές**

- Κινήσεις που ἔχουν μέ τόν τρόπο πού περιγράφηκε δημιουργήσει «αυτόματα» οικονομικές κινήσεις δέν πρόκειται νά ξανα-ἐμφανισθοῦν στην ἴδια διαδικασία ἀκόμη & ἂν χρησιμοποιήσετε τὰ ἴδια χρονικά κριτήρια (τὸ πρόγραμμα τίς «σημαδεύει» τρόπον τινά). Ἔτσι δέν πρόκειται ἀπό παραδρομή νά τιμολογήσετε αυτόματα 2 φορές τήν ἴδια ἐνέργεια.